



Администрация Пермского муниципального округа Пермского края
Комитет имущественных отношений

РАСПОРЯЖЕНИЕ

24.12.2024

№ 4486

Об установлении публичного сервитута на часть земельных участков

В соответствии со ст. 23, гл. V.7 Земельного кодекса Российской Федерации, Федеральным законом от 25.10.2001 № 137-ФЗ «О введении в действие Земельного кодекса Российской Федерации», пп. 3.2.5 п. 3.2 разд. 3 Положения о комитете имущественных отношений администрации Пермского муниципального округа, утвержденного решением Думы Пермского муниципального округа Пермского края от 29.11.2022 № 48, на основании ходатайства публичного акционерного общества «Россети Урал» (ИНН 6671163413, ОГРН 1056604000970) (далее - ПАО «Россети Урал») от 05.12.2024 № 17180:

1. Установить в интересах ПАО «Россети Урал» публичный сервитут площадью 1482 кв.м на часть земельных участков:

- с кадастровым номером 59:32:3500001:181, площадью 1470 кв.м, расположенный по адресу: Пермский край, Пермский район, Двуреченское с/п, д. Софроны.

- с кадастровым номером 59:32:3500001:131, площадью 12 кв.м, расположенный по адресу: Пермский край, Пермский район, Двуреченское с/п, д. Софроны.

Цель: подключение (технологического присоединения) к сетям инженерно-технического обеспечения «Строительство СТП 10/0,4 кВ с оборудованием учета э/э, ЛЭП 10 кВ, ВЛ 0,4 кВ, установка оборудования учета э/э на опоре ВЛ 0,4 кВ от ТП-10/0,4 кВ для электроснабжения малоэтажной жилой застройки по адресу: Пермский край, Пермский район, Двуреченское с/п, д. Софроны (кад. номер зем. участка 59:32:3500001:96)».

Срок: 49 лет.

2. Утвердить границы публичного сервитута земельного участка, указанного в п. 1 настоящего распоряжения, согласно прилагаемой схеме расположения границ публичного сервитута.

3. Срок, в течение которого использование указанного в п. 1 настоящего распоряжения земельного участка в соответствии с их разрешенным использованием будет невозможно или существенно затруднено в связи с осуществлением сервитута – 6 месяцев.

4. Порядок установления зон с особыми условиями использования территорий и содержание ограничений прав на земельные участки в границах таких зон установлен Постановлением Правительства РФ от 24.02.2009 № 160 «О порядке установления охранных зон объектов электросетевого хозяйства и особых условий использования земельных участков, расположенных в границах таких зон».

5. Плата за публичный сервитут устанавливается в соответствии с Федеральным законом от 29.07.1998 № 135-ФЗ (ред. от 19.12.2022) «Об оценочной деятельности в Российской Федерации» и методическими рекомендациями, утвержденными приказом Минэкономразвития России от 04.06.2019 № 321, а также согласно приложению № 3 к настоящему распоряжению.

6. Комитету имущественных отношений администрации Пермского муниципального округа в течение 5 рабочих дней со дня подписания настоящего распоряжения:

6.1. направить настоящее распоряжение в Управление Федеральной службы государственной регистрации, кадастра и картографии по Пермскому краю;

6.2. направить настоящее распоряжение в ПАО «Россети Урал»;

6.3. разместить настоящее распоряжение на официальном сайте Пермского муниципального округа в информационно-телекоммуникационной сети «Интернет» (www.permokrug.ru).

7. ПАО «Россети Урал» привести земельные участки в состояние пригодное для использования в соответствии с разрешенным использованием в срок не позднее 3 (трех) месяцев после завершения строительства или эксплуатации инженерного сооружения, для размещения которого был установлен публичный сервитут.

8. Настоящее распоряжение вступает в силу со дня его подписания.

9. Контроль исполнения распоряжения возложить на заместителя председателя комитета М.В. Королеву.

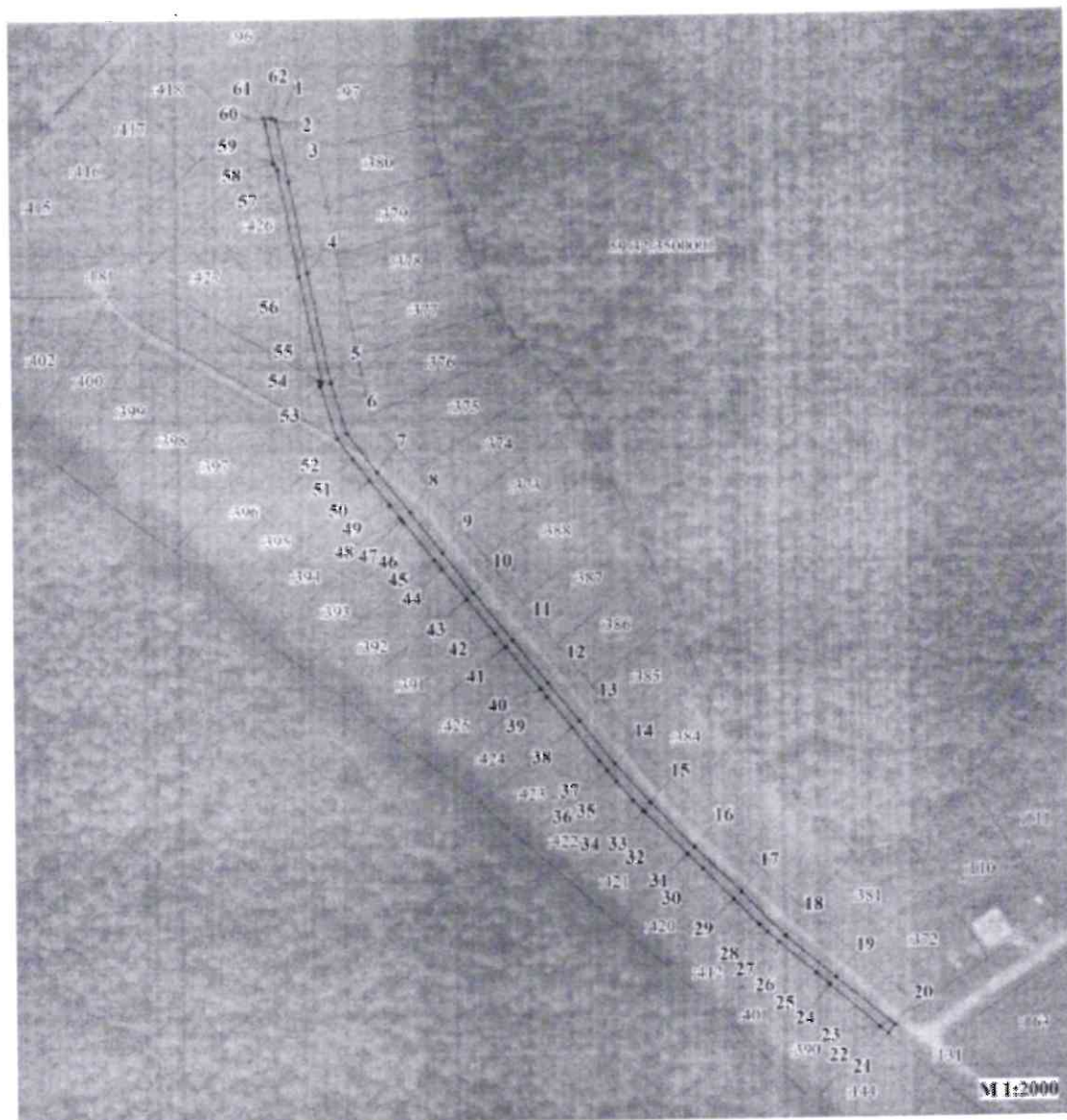
Председатель комитета



Е.А. Демидова

СХЕМА РАСПОЛОЖЕНИЯ ГРАНИЦ ПУБЛИЧНОГО СЕРВИТУТА

Публичный сервитут
"Строительство СТП 10/0,4 кВ с оборудованием учета э/э, ЛЭП 10 кВ, ВЛ 0,4 кВ,
установка оборудования учета э/э на опоре ВЛ 0,4 кВ от ТП-10/0,4 кВ
для электроснабжения малоэтажной жилой застройки по адресу: Пермский край,
Пермский район, Двуреченское с/п, д. Софроны (кад. номер зем. участка : 59:32:3500001:96)"
Схема расположения границ публичного сервитута



Условные обозначения:

- 59:32:3500001:181 — кадастровый номер квартала
- — кадастровый номер земельного участка, учтенного в ГКН
- — границы земельного участка, учтенного в ГКН
- ▬▬▬▬▬ — границы публичного сервитута
- ▬▬▬▬▬ — границы кадастрового квартала
- 1 — характеристика точки границы
- — проекционная линия ВЛ 0,4 кВ

ОПИСАНИЕ МЕСТОПОЛОЖЕНИЯ ГРАНИЦ ПУБЛИЧНОГО СЕРВИТУТА

ОПИСАНИЕ МЕСТОПОЛОЖЕНИЯ ГРАНИЦ ПУБЛИЧНОГО СЕРВИТУТА «Строительство СТП 10/0,4 кВ с оборудованием учета э/э, ЛЭП 10 кВ, ВЛ 0,4 кВ, установка оборудования учета э/э на опоре ВЛ 0,4 кВ от ТП-10/0,4 кВ для электроснабжения малоэтажной жилой застройки по адресу: Пермский край, Пермский район, Двуреченское с/п, д. Софроны (кад. номер зем. участка : 59:32:3500001:96)» ПЕРМСКИЙ КРАЙ, ПЕРМСКИЙ МУНИЦИПАЛЬНЫЙ ОКРУГ (НАИМЕНОВАНИЕ ОБЪЕКТА)				
Сведения о местоположении границ объекта				
1. Система координат <u>МСК-59, зона 2</u>				
2. Сведения о характерных точках границ объекта				
Обозначение характерны х точек границ	Координаты, м		Метод определения координат и средняя квадратическая погрешность положения характерной точки (М), м	Описание закреплен ия точки
	X	Y		
1	2	3	4	5
1	509396.44	2244125.93	Геодетический метод; Мi=0.1	-
2	509395.77	2244126.17	Геодетический метод; Мi=0.1	-
3	509373.83	2244130.42	Геодетический метод; Мi=0.1	-
4	509341.20	2244136.82	Геодетический метод; Мi=0.1	-
5	509300.77	2244144.73	Геодетический метод; Мi=0.1	-
6	509282.41	2244150.37	Геодетический метод; Мi=0.1	-
7	509268.46	2244161.14	Геодетический метод; Мi=0.1	-
8	509254.04	2244172.87	Геодетический метод; Мi=0.1	-
9	509239.19	2244184.61	Геодетический метод; Мi=0.1	-
10	509224.71	2244195.66	Геодетический метод; Мi=0.1	-
11	509207.34	2244209.61	Геодетический метод; Мi=0.1	-
12	509191.47	2244222.17	Геодетический метод; Мi=0.1	-
13	509177.41	2244233.45	Геодетический метод; Мi=0.1	-
14	509161.87	2244246.12	Геодетический метод; Мi=0.1	-
15	509147.83	2244258.74	Геодетический метод; Мi=0.1	-
16	509131.60	2244274.42	Геодетический метод; Мi=0.1	-
17	509115.07	2244291.22	Геодетический метод; Мi=0.1	-
18	509098.97	2244306.96	Геодетический метод; Мi=0.1	-
19	509083.66	2244324.88	Геодетический метод; Мi=0.1	-
20	509066.15	2244346.22	Геодетический метод; Мi=0.1	-
21	509063.05	2244343.68	Геодетический метод; Мi=0.1	-
22	509065.49	2244340.72	Геодетический метод; Мi=0.1	-
23	509065.60	2244340.59	Геодетический метод; Мi=0.1	-
24	509081.07	2244322.75	Геодетический метод; Мi=0.1	-
25	509085.26	2244317.92	Геодетический метод; Мi=0.1	-
26	509096.75	2244304.68	Геодетический метод; Мi=0.1	-
27	509100.37	2244300.51	Геодетический метод; Мi=0.1	-

28	509103.36	2244297.53	Геодетический метод; M±=0.1	-
29	509112.53	2244288.45	Геодетический метод; M±=0.1	-
30	509123.72	2244277.36	Геодетический метод; M±=0.1	-
31	509129.23	2244271.89	Геодетический метод; M±=0.1	-
32	509144.46	2244256.80	Геодетический метод; M±=0.1	-
33	509145.14	2244256.12	Геодетический метод; M±=0.1	-
34	509148.65	2244252.63	Геодетический метод; M±=0.1	-
35	509155.49	2244246.47	Геодетический метод; M±=0.1	-
36	509159.56	2244243.23	Геодетический метод; M±=0.1	-
37	509162.98	2244240.50	Геодетический метод; M±=0.1	-
38	509175.18	2244230.75	Геодетический метод; M±=0.1	-
39	509186.41	2244221.77	Геодетический метод; M±=0.1	-
40	509189.24	2244219.51	Геодетический метод; M±=0.1	-
41	509205.02	2244206.90	Геодетический метод; M±=0.1	-
42	509209.85	2244203.05	Геодетический метод; M±=0.1	-
43	509222.39	2244193.03	Геодетический метод; M±=0.1	-
44	509233.29	2244184.32	Геодетический метод; M±=0.1	-
45	509236.84	2244181.48	Геодетический метод; M±=0.1	-
46	509250.51	2244170.56	Геодетический метод; M±=0.1	-
47	509251.54	2244169.75	Геодетический метод; M±=0.1	-
48	509252.10	2244169.29	Геодетический метод; M±=0.1	-
49	509256.72	2244165.60	Геодетический метод; M±=0.1	-
50	509265.75	2244158.38	Геодетический метод; M±=0.1	-
51	509273.18	2244152.45	Геодетический метод; M±=0.1	-
52	509280.54	2244146.76	Геодетический метод; M±=0.1	-
53	509299.79	2244140.85	Геодетический метод; M±=0.1	-
54	509301.55	2244140.50	Геодетический метод; M±=0.1	-
55	509301.05	2244141.33	Геодетический метод; M±=0.1	-
56	509339.79	2244133.84	Геодетический метод; M±=0.1	-
57	509378.58	2244126.33	Геодетический метод; M±=0.1	-
58	509380.50	2244125.28	Геодетический метод; M±=0.1	-
59	509380.67	2244125.02	Геодетический метод; M±=0.1	-
60	509394.73	2244122.29	Геодетический метод; M±=0.1	-
61	509396.88	2244121.55	Геодетический метод; M±=0.1	-
62	509396.78	2244124.46	Геодетический метод; M±=0.1	-
1	509396.44	2244125.93	Геодетический метод; M±=0.1	-

Приложение № 3
к распоряжению
комитета имущественных
отношений администрации
Пермского муниципального округа
от 24.12.2024 № 4486

**Расчет платы
за публичный сервитут**

Плата за публичный сервитут рассчитана в соответствии с п. 4 ст. 39.46 Земельного кодекса Российской Федерации на часть земельного участка:

1. с кадастровым номером **59:32:3500001:131**:

- Площадь земельного участка – 8912 кв.м.
- Площадь земельного участка, обремененного сервитутом – 12 кв.м.
- Кадастровая стоимость земельного участка – 3 604 369,28 руб.
- Кадастровая стоимость земельного участка за кв.м. – 404,44 руб/кв.м.
- Срок публичного сервитута – 49 лет
- Стоимость платы за сервитут: $12 * 404,44 * 49 * 0,01\% = 23,78$ руб.

Размер платы за весь срок сервитута – 23,79 рублей (Двадцать три рубля 78 копеек)

Платежные реквизиты
для внесения платы за публичный сервитут

ИНН 5948066481

КПП 594801001

Наименование получателя Управление Федерального казначейства по Пермскому краю (Комитет имущественных отношений администрации Пермского муниципального округа)

Казначейский счет 03100643000000015600

Единый казначейский счет 40102810145370000048

Отделение Пермь Банка России // УФК по Пермскому краю г. Пермь

БИК 015773997

ОКТМО 57546000

назначение платежа плата за публичный сервитут распоряжение от 24.12.2024
№ 4486

КБК 542 1 11 05 410 14 0000 120